

Λόγια και σώματα γυναικών στο προσκήνιο

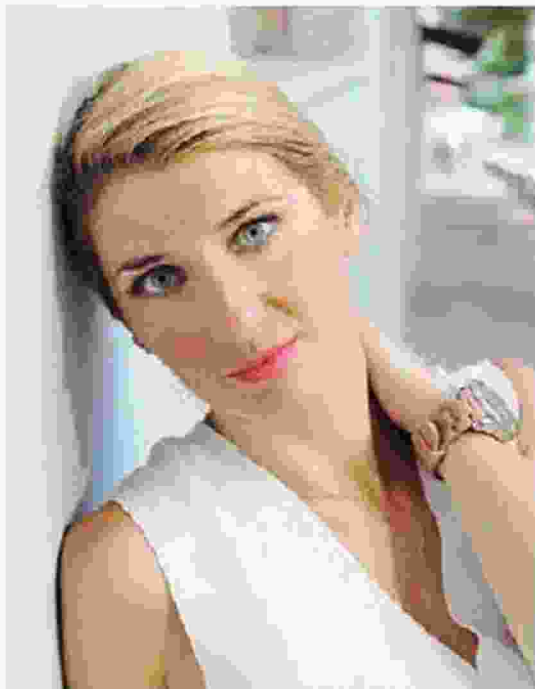
Η Ελένη Γιαννακάκη και η Μαριαλένα Σπυροπούλου για εκείνες που δεν τις χωράει ο τόπος

ΕΛΕΝΗ ΓΙΑΝΝΑΚΑΚΗ
 Σκούρο γκρι, σχεδόν μαύρο
 εκδ. Πατάκης, σελ. 198

ΜΑΡΙΑΛΕΝΑ ΣΠΥΡΟΠΟΥΛΟΥ
 Ρου
 εκδ. Μεταίχμη, σελ. 130

Της **ΜΑΡΙΑΣ ΤΟΠΑΛΗ**

Η υπερήλικος Δήμητρα, η ρωίδα της έμπειρης συγγραφέως Ελένης Γιαννακάκη, βρίσκεται στο γηροκομείο και έχει αρχίσει να τα χάνει. Η έφηβη Ρου, πρωταγωνίστρια της πρωτοεμφανιζόμενης Μαριαλένας Σπυροπούλου, βρίσκεται στην πολυθρόνα της ψυχανάλυσης και προσπαθεί να μνη τα κάσει. Η Δήμητρα είναι καθλωμένη ανάμεσα στην καρέλα και το κρεβάτι, αλλά το μυαλό της, έστω και με κενά, πετά στον χωροχρόνο. Τη Ρου δεν τη χωράει ο τόπος, δουλεύει στο κομμωτήριο, νοικοκυριό στο σπίτι του θείου που τη φιλοξενεί στην



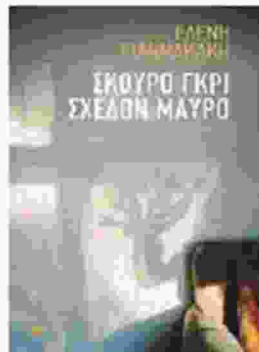
Το εξαιρετικό ενδιαφέρον γεγονός στα βιβλία της Μαριαλένας Σπυροπούλου (αριστερά) και της Ελένης Γιαννακάκη είναι ότι οι μεγάλες σχέσεις, τα βασικά δίπολα, είναι ανάμεσα στις ίδιες τις γυναίκες.

Το μυθιστόρημα της Γιαννακάκη και η νουβέλα της Σπυροπούλου είναι βιβλία που μπορούν να διαβαστούν από ευρύτατο γκάμα αναγνωστών.

Αθήνα, clubbing το βράδυ – το μυαλό της, όμως, και η ψυχή της είναι εγκλωβισμένα στο τραύμα.

Μυθιστόρημα το βιβλίο της Γιαννακάκη – από τις καλύτερες, με διαφορά, πεζογράφους της σύγχρονης ελληνικής λογοτεχνίας –, νουβέλα, της Σπυροπούλου, που υπόσχεται πολλά με αυτά την πρώτη της εμφάνιση – κι ωστόσο ισχύει λιγάκι και το αντίστροφο: πιο κοντά στη νουβέλα από άποψη θέματος και δομής το «Σκούρο γκρι, σχεδόν μαύρο», υπερχειλίζον υλικό, ποσότητα μυθιστορηματός στριμωμένη στη νουβέλα «Ρου».

As το πάρουμε, λοιπόν, αλλιώς: οι δύο συγγραφείς όχι μόνον έχουν στ' αλήθεια κτηρίες με βάθος, πάθος και φρίκη να αφηγηθούν, αλλά είναι, επιπλέον, σε θέση να το κάνουν υποστηρίζοντας με γλωσσική και υφολογική ρώμη την περιφερειακή ήρωική διάσταση. Είναι γυναίκες, γράφουν περί γυναικών και ξέρουν καλά το γιατί και το πώς. Και οι δύο ηρωίδες μάς



Στα δύο βιβλία, οι άντρες, είτε άγγελοι είτε διάβολοι, μοιάζουν αιώνια παιδιά που κανόνιται πάνω-κάτω τυφλά...

συνεπαίρουν από την πρώτη σελίδα, για έναν, τουλάχιστον, λόγο: είναι ψυχές-τίγρεις κλεισμένες στο κλουβί, μολονότι τα κλουβιά τους διαφέρουν εντελώς. Η Δήμητρα, στη βουβή της ενδοσκοπήση (η Γιαννακάκη δείχνει για μία ακόμη φορά πόσο δυνατή είναι στο κωμικό δράμα και την ατσάλενη σταθερότητα του τόνου και του αφηγηματικού νεύρου) αποκάλυπτε μέχρι την τελευταία σελίδα τον ερωτικό-ιστορικό δράμα που στοιχειώνει τα θέματα της ελληνικής οικογένειας: ανήκει στη γενιά των παιδιών της Κατοχής. Η Ρου κρατάει από την πρώτη σχεδόν στιγμή στα εφηβικά χέρια της

την οικογενειακή «αμαρτία», με την οποία έρχεται πολύ πρόωγα σε αντιπαράθεση κάπου εκεί στις αρχές της νέας κλητείας.

Η Γιαννακάκη χτίζει αργά και σταθερά μιαν ελληνική τοιοχογραφία, από το παρόν και προς τα πίσω, από το ιδιωτικό γηροκομείο στη μεσοαστική Πεύκη (που άλλοτε ήταν Μαγκουφάνα) και ακόμη πιο πίσω, στην Παλιά Κοκκινιά της Κατοχής και του Εμφυλίου. Η Ρου δίνει ελάχιστη γεύση από ιστορικό φόντο, δεν είναι αυτό που την ενδιαφέρει. Την ενδιαφέρει η ζουλιγγμένη, σχεδόν στραγγαλισμένη αλλά αντιστεκόμενη ψυχή του κοριτσιού που συγκρούστηκε μετωπικά με τον

πατέρα (και δι' αυτού με την εξουσία της παράδοσης στην αθάνατη ελληνική επαρχία): η σύγκρουση δεν είναι ιδεολογική, αλλά πραγματοποιείται αρχικά ασυνείδητα, με το ζήτημα της σεξουαλικότητας. Η σεξουαλικότητα και, οπωσδήποτε, το σώμα και οι ανάγκες του κινούν, σε μεγάλο βαθμό, τα νήματα και στις δύο ιστορίες.

Η γηραιά Δήμητρα ανοίγει με τον ουπερκό της μονόλογο έναν λάσκο στη μνήμη και στον χρόνο, βγάζοντας αργά αλλά σταθερά τα οικογενειακά άπλυτα στη φόρα, μέχρι να φθάσει στον πυρήνα του δράματος, στον κρυμμένο στην ντουλάπα σκελετό. Η νεαρή Ρου ξεκινά βγάζοντάς τα όλα στο φως, σε αντίθεση με τη συνομιλήτριά της, την ψυχαναλύτρια, που αποκαλύπτει στην πορεία της αφήγησής το δόκο της δράμα. Η Δήμητρα είναι μονοφωνική, η αφήγησή της Ρου είναι στασιμένη σε πολλές και διαφορετικές φωνές, της ίδιες της Ρου, της ψυχαναλύτριας, της φιλενάδας από το νησί. Η Γιαννακάκη αφηγείται με σιγουριά και ακρίβεια, η Σπυροπούλου ακόμη αναζητάει, περιματίζεται.

Εξαιρετικά ενδιαφέρον και στα δύο βιβλία το γεγονός ότι οι μεγάλες σχέσεις, τα βασικά δίπολα, είναι ανάμεσα στις ίδιες τις γυναίκες. Οι άντρες, είτε άγγελοι είτε διάβολοι, μοιάζουν, παρ' όλα αυτά, αιώνια παιδιά που κινούνται πάνω-κάτω τυφλά σαν τον πρόγονό τους, τον Οιδίποδα. Είτε χτυπούν είτε αγαπούν, είτε υπηρετούν είτε προδίδουν, μοιάζουν σχεδόν ανεύθυνοι, σαν να στερούνται την ωριμότητα που προϋποθέτει ο καταλογισμός. Η θεμελιώδης ένταση, και στα δύο βιβλία, είναι εκείνη ανάμεσα στη μάνα και την κόρη, ακόμη κι όταν αναδιπλασιάζεται σε ασθενέστερα ζεύγη. Μολονότι οι φεμινιστριες κόβει από κωμωπεία θα έβρισκαν και στα δύο βιβλία πολύ και ενδιαφέρον υλικό για συζήτηση, εγώ, ενόψει και εκκότεων επιγνώσεων, μπορώ θαυμάσια να τα φανταστώ να διαβάζονται (καλογραμμένα καθώς είναι και ευανάγνωστα) από μια νεύρτζα γκάμα αναγνωστικού κοινού και σχολιαστών, ακόμη και «ταπεινότερων» κατηγοριών. Ναι, μπορώ να τα φανταστώ να συζητούνται σε πριονόδοκα, θα το έβρισκα, μάλιστα, πολύ καλό αν συνέβαινε... Είναι βιβλία που δεν διαστράβων, π.χ., να μιλήσουν για τα γυναικεία γεννητικά όργανα, είτε της γριάς (που την πλένει η νοσοκόμα) είτε της νέας (που, μαζί με τη φίλη της, ξυρίζεται, κόβεται, ριχνει οξυζενέ, σκάει στα γέλια). Είναι σημαντικό αυτό. Ναι, πολύ!