

Τα εκκλησιαστικά σχολεία και η επαγγελματική αποκατάσταση που προσφέρουν σε άνδρες και γυναίκες

Οι νέες δομές και ευκαιρίες στην εκκλησιαστική εκπαίδευση

Το εκκλησιαστικό πρακτορείο amen.gr δημοσίευσε στην ιστοσελίδα του μία μελέτη του Χάρη Ανδρεόπουλου (δημοσιογράφος-θεολόγος ΑΠΘ, καθηγητής στο γυμνάσιο Αρμενίου Ν. Λάρισας και πιστοποιημένος σύμβουλος σχολικού επαγγελματικού προσανατολισμού - Τμήμα Ψυχολογίας Πανετίου Πανεπιστημίου) με τίτλο «Οι νέες δομές και ευκαιρίες στην εκκλησιαστική εκπαίδευση», την οποία και παραθέτουμε αυτούσια.

Στις 1.200 περίπου ανέρχονται οι κενές οργανικές θέσεις κληρικών σ' όλη την Ελλάδα, ενώ για άλλες τόσες έχουν καταγραφεί διοικητικά κενά που αναμένουν την κάλυψή τους στις ιερές μητροπόλεις και τους εκκλησιαστικούς οργανισμούς και ιδρύματα από υπαλλήλους που είναι απόφοιτοι της εκκλησιαστικής εκπαίδευσης, στην οποία, σημειωθεώ, πρόσβαση δεν έχουν μόνο οι άνδρες, αλλά και οι γυναίκες.

Αποκλειστικά σε άρρενες (και είναι λογικό, ένεκα της μακροχρόνιας παράδοσης της Εκκλησίας που δέχεται την ιερωσύνη μόνο για τους άνδρες) απευθύνονται τα τμήματα Ιερατικών Σπουδών των Ανωτάτων Εκκλησιαστικών Ακαδημιών (ΑΕΑ), των Ιερατικών Σχολείων και (όπως παραδόξως - θα εξηγήσουμε παρακάτω το «γιατί»...) και των εκκλησιαστικών Γυμνασίων και Εκκλησιαστικών Λυκείων, ενώ οι γυναίκες (όπως και οι άνδρες) μπορούν να παρακολουθήσουν όλες τις άλλες ειδικότητες (εκκλησιαστικής Μουσικής και Ψαλτικής, Διαχείρισης Κειμηλίων, κ.λπ.) των ΑΕΑ. Μπορούν επίσης να φοιτήσουν και στα Εκκλησιαστικά Ινστιτούτα Επαγγελματικής Κατάρτισης (ΕΙΕΚ), με το δίπλωμα των οποίων μπορούν να σταδιοδρομήσουν σε διοικητικές θέσεις των Ιερών Μητροπόλεων και των λοιπών εκκλησιαστικών Ιδρυμάτων.

Η εκκλησιαστική εκπαίδευση αποτελεί μία από τις βασικές δομές της ελληνικής εκπαίδευσης που διαγωνίστηκε για να κερδίσει τη θέση της στο σύγχρονο εκπαιδευτικό σύστημα, μαζί με την Πρωτοβάθμια, την Τριτοβάθμια και τη Δευτεροβάθμια, χωρίς ουσιαστικά να αποστασιοποιείται από την τελευταία, λόγω του ότι τα σχολεία της αποτελούν ειδικού τύπου σχολείων της δευτεροβάθμιας εκπαίδευσης,

Οι νέες δομές

Με τις διατάξεις του ν. 3432/2006 αναθεωρήθηκε στο σύνολό του το μέχρι τότε ισχύον νομικό πλαίσιο για τις σχολικές μονάδες της εκκλησιαστικής εκπαίδευσης και ρυθμίσθηκαν επί μέρους ζητήματα για την εναρμόνιση της λειτουργίας των σχολικών αυτών μονάδων με τις αντίστοιχες της δημόσιας εκπαίδευσης. Ο εκσυγχρονισμός του νομικού πλαισίου των Ιδρυμάτων Ανώτατης Εκπαίδευσης (Πανεπιστημιακής και Τεχνολογικής) αλλά και της πρωτοβάθμιας και δευτεροβάθμιας εκπαίδευσης είχε καταστήσει επιβεβλημένη μια νέα προσέγγιση για τις σχολικές μονάδες της εκκλησιαστικής εκπαίδευσης με στόχο την αναβάθμισή τους έτσι ώστε να αντιμετωπισθούν εν ταυτώ τα δύο μεγάλα μεγάλα και «συγκλονιστικά» προβλήματα: α) της ολιγότα και αυξανόμενης μείωσης του μαθητικού πληθυσμού στα εκκλησιαστικά σχολεία. Και αφού αντιμετωπισθεί αυτό το πρόβλημα με τη συγκράτηση κατ' αρχήν του αριθμού σπουδαστών στις εκκλησιαστικές σχολές και με-

σοπρόθεσμα την αριθμητική αύξηση τους να αντιμετωπισθεί το έτερο και μείζον πρόβλημα που μαστίζει τη διοικούσα Εκκλησία και συγκεκριμένα,

β) της κάλυψης των χιλιάδων κενών οργανικών - ιερατικών / εφημεριακών θέσεων, αλλά και θέσεων λαϊκών υπαλλήλων (ανδρών και γυναικών) με ειδικευση σε θέματα πομπητικής διακονίας σε ιερές μητροπόλεις και εκκλησιαστικούς οργανισμούς ανά την Ελλάδα.

Τις παραπάνω ανάγκες επιχειρεί να θεραπεύσει, κατά τον νομοθέτη, ο νέος νόμος, στις βασικές καινοτομίες του οποίου συγκαταλέγονται: η αναβάθμιση των Ανωτέρων Εκκλησιαστικών Σχολών σε «παραγωγικές» Ανώτατες Εκκλησιαστικές Ακαδημίες που θα παράγουν στελέχη για την Ορθόδοξη Εκκλησία στην Ελλάδα κατά τα πρότυπα των Ανωτάτων Στρατιωτικών Εκπαιδευτικών Ιδρυμάτων, η ουσιαστική μετεξέλιξη των Μέσων Εκκλησιαστικών Φροντιστηρίων σε Ιερατικές Σχολές Δευτερης Ευκαιρίας, η κατάργηση της Δ' τάξης των Εννιάων Εκκλησιαστικών Λυκείων και η ίδρυση Εκκλησιαστικών Ινστιτούτων Επαγγελματικής Κατάρτισης, η ίδρυση Σχολής Εκκλησιαστικής Διακονίας και η λειτουργία των οικοτροφείων όλων των σχολικών μονάδων με την ευθύνη της Εκκλησίας.



Β/βάθμια Εκκλησιαστική Εκπαίδευση

Βάσει του ν. 3432/2006 συνεχίζουν να λειτουργούν τα Εκκλησιαστικά Λύκεια (τα οποία εξακολουθούν να διέπονται ως προς την ίδρυση, οργάνωση και εν γένει λειτουργία τους από τις διατάξεις του άρθρου 1 του ν. 2525/1997) και τα Εκκλησιαστικά Γυμνάσια (τα οποία εξακολουθούν να διέπονται ως προς την εν γένει οργάνωση και λειτουργία τους από τις διατάξεις των παραγράφων 1 και 5 του άρθρου 69 του ν. 1566/1985). Στα Εκκλησιαστικά Γυμνάσια και Λύκεια δικαίωμα εγγραφής έχουν μόνο άνδρες** μαθητές. Ειδικότερα, στα Εκκλησιαστικά Γυμνάσια μπορούν να εγγραφούν απόφοιτοι Δημοτικών Σχολείων (λαϊκοί και κληρικοί) και στα Εκκλησιαστικά Λύκεια δικαίωμα εγγραφής έχουν οι κάτοχοι απολυτηρίου Γυμνασίου ή Εκ-

κλησιαστικού Γυμνασίου. Επιπλέον με τον νέο νόμο: α) Ιδρύονται τα -μονοετούς φοιτητές - Εκκλησιαστικά Ινστιτούτα Επαγγελματικής Κατάρτισης (ΕΙΕΚ), τα οποία έρχονται να αντικαταστήσουν την καταργηθείσα - με βάση το άρθρο 20, παρ. 2 του ίδιου νόμου - Δ' τάξη των Εκκλησιαστικών Λυκείων (βλ. σκετ. Υποσημείωση 2), στην οποία οι μαθητές διδάσκονταν αμιγώς εκκλησιαστικά και θεολογικά μαθήματα και τα οποία προσφέρονταν πλέον στα ΙΕΚ για αποφοίτους όχι μόνο (των 3ετούς φοιτητές εφεξής) εκκλησιαστικών λυκείων, αλλά κάθε είδους σχολείου μέσω εκπαίδευσης (Γενικά Λύκεια, Επαγγελματικά Λύκεια, ΤΕΕ, κ.λπ.). Τα ΕΙΕΚ, τα οποία οργανώνονται και λειτουργούν με το ευέλκτο πλαίσιο που διέπει τον θεσμό της μεταλυκειακής επαγγελματικής κατάρτισης και συγκεκριμένα τον ν. 2009/1992

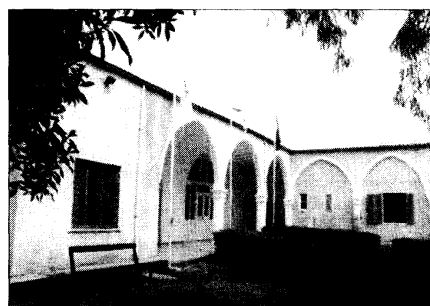
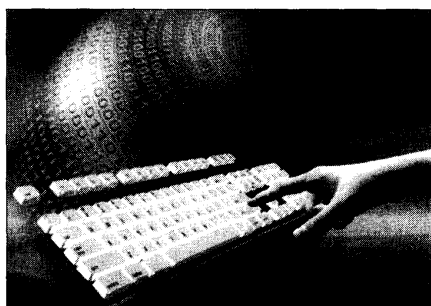


Σημειώσεις

* Διαφωνούμε με την απόδοση αυτού του χαρακτηρισμού για τις ΑΕΑ και εν γένει στις εκκλησιαστικές σχολές, καθώς και με την επικερατούμενη ταύτασή του με τα ισχύοντα στις Στρατιωτικές Σχολές. Καθώς, ενώ στις Στρατιωτικές Σχολές «παράγεται» δυναμικό που διορίζεται άμεσα για την κάλυψη των αναγκών των Ενόπλων Δυνάμεων, στην περίπτωση των Εκκλησιαστικών Σχολών η έννοια του «παραγωγικού» σχετική έχει σημασία, αφού ούτε διορισμό εγγυώνται, ούτε έχει αποδειχθεί ότι η πλειοψηφία των αποφοίτων τους ενδιαφέρονται για την ιερωσύνη, στην οποία (υποτίθεται ότι) αποβλέπει ο βασικός σκοπός της υπάρξεως και λειτουργίας τους.

** Είναι απολύτως παράδοξο, κατά τη γνώμη μας ο αποκλεισμός των γυναικών από τη φοίτηση στα Εκκλησιαστικά Γυμνάσια και Εκκλησιαστικά Λύκεια -

και μάλιστα με πρόσφατη απόφαση της Διαρκούς Ιεράς Συνόδου (Ιούλιος, 2009) - καθώς ειδικά για τη περίπτωση των Εκκλησιαστικών Λυκείων, μετά την κατάργηση της 4ης τάξης τους, στην οποία οι μαθητές διδάσκονταν τα αμιγώς θεολογικά και εκκλησιαστικά μαθήματα (και η οποία, 4η τάξη «μετακόμισε» στα Εκκλησιαστικά ΙΕΚ), τα Λύκεια αυτά τυπικά πήδον λέγονται «Εκκλησιαστικά» και σε τίποτα δεν διαφέρουν από τα λοιπά Γενικά Λύκεια (ΓΕΛ). Υποστηρίζεται από τη ΔΙΣ ότι «η εγγραφή μαθητριών αντικείμενο στο παραγωγικό τους χαρακτήρα». Αλήθεια, υπό ποιά έννοια είναι «παραγωγικός» ο χαρακτήρας τους; Έχει στατιστικά στοιχεία η ΔΙΣ σχετικά με το πόσο εκ των αποφοίτων των Εκκλησιαστικών Λυκείων προσανατολίζονται προς την ιερωσύνη και τελικά εισέρχονται σ' αυτήν; Και για την απαγόρευση της φοίτησης στις γυναίκες, γιατί να αποκλειστεί τη φοίτηση σε Εκκλησιαστικό Λύκείο μια κοπέλα που είναι λιγότερο μέλος της Εκκλησίας και φιλοδοξεί, είτε να διοριστεί και υπηρετήσει ως μια απλή διοικη-



(ΦΕΚ 18 Α', Κανονισμός Επαγγελματικής Κατάρτισης και Λειτουργίας των Δημόσιων Ινστιτούτων Επαγγελματικής Κατάρτισης), έχουν διδακτικό προσωπικό αποτελούμενο από έμπειρους επαγγελματίες, και προσονταιούς εκπαιδευτικούς της Β/βάθμιας και απευθύνονται σε άνδρες και γυναίκες*** που επιθυμούν να αναδειχθούν, είτε ως κληρικοί (οι άνδρες), είτε ως λαϊκοί (άνδρες και γυναίκες) σε στελέχη της Ορθόδοξης Εκκλησίας, υψηλού μορφωτικού επιπέδου, σε θέσεις ιερατικές και διοικητικές.

Οι απόφοιτοι των ΕΙΕΚ μπορούν να απασχοληθούν στην αγορά εργασίας σε συγκεκριμένες θέσεις των Ιερών Μητροπόλεων και γενικότερα στον χώρο της εκκλησιαστικής διακονίας. Συγκεκριμένα, οι κυριότεροι τομείς απασχόλησης των αποφοίτων είναι: Εφημεριακός κλήρος, Εκκλησιαστική διακονία στις Ιερές Μητροπόλεις και εννορίες και οργανισμούς και φορείς κοινωνικής μέριμνας. Ειδικότερα μπορούν να απασχοληθούν στους εξής τομείς δραστηριότητας: Ιερές Μητροπόλεις, εννορίες, νεανικές κατασκηνώσεις, κοινωνική και φιλανθρωπική ιδρύματα, ποιμαντικό έργο, τηλεόραση-ραδιοφωνία. Οι απόφοιτοι των ΕΙΕΚ χειροτονούνται στην Β' μισθολογική κατηγορία εφημερίων

ιστην Α' κατατάσσονται οι πτυχιούχοι των Θεολογικών Σχολών και των τέως Ανώτερων και των Ανώτατων Εκκλησιαστικών Ακαδημιών.

β) Θεωρούνται τα «Ιερατικά Σχολεία Δεύτερης Ευκαιρίας» (ΙΣΔΕ), σχολεία γυμνασιακού επιπέδου –στη θέση των καταργουμένων «μέσων εκκλησιαστικών φροντιστηρίων» – και τα οποία έχουν ως ειδικότερο σκοπό να κατάρτιζον κληρικούς ή υποψήφιους κληρικούς. Στα ΙΣΔΕ εφαρμόζονται προγράμματα αμμογύς εκκλησιαστικής εκπαίδευσης και οι παρεχόμενες σπουδές χωρίζονται σε Α' και Β' Κύκλο, διάρκειας 18 μηνών ο καθένας. Δικαίωμα εγγραφής στον Α' Κύκλο έχουν όσοι κληρικοί ή λαϊκοί έχουν υπερβεί το 18ο έτος της ηλικίας τους και δεν έχουν ολοκληρώσει την εννιάχρονη υποχρεωτική εκπαίδευση, ενώ στον Β' Κύκλο των ΙΣΔΕ μπορούν να εγγραφούν όσοι κληρικοί ή λαϊκοί έχουν υπερβεί το 18ο έτος της ηλικίας τους και είναι απόφοιτοι Γενικού Λυκείου (Δευτεροβάθμιας ή Εκκλησιαστικής Εκπαίδευσης) ή απόφοιτοι του Α' Κύκλου των ΙΣΔΕ. Να σημειωθεί ότι οι απόφοιτοι του Α' Κύκλου των ΙΣΔΕ χειροτονούνται εντάσσονται στη Γ' μισθολογική κατηγορία, ενώ οι απόφοιτοι του Β' Κύκλου, αφού παρακολουθήσουν επιτυχώς το πρόγραμμα

σπουδών των ΕΙΕΚ, διάρκειας δύο εξαμήνων, κατατάσσονται στη Β' μισθολογική κατηγορία Ιερών.

- Επισημαίνεται ότι οι μαθητές των εκκλησιαστικών σχολείων Β/βάθμιας εκπαίδευσης δεν μπορούν να εγγραφούν σε αυτά, όπως εγγράφονται στα κανονικά, Γενικά Γυμνάσια και Γενικά Λύκεια. Βασική προϋπόθεση για την εγγραφή τους είναι η υποβολή συστατικής επιστολής από τον οικείο τους μητροπολίτη, ενώ στο πλαίσιο της διαδικασίας επιλογής περνούν και από προφορική συνέντευξη ενώπιον τριμελούς επιτροπής.

Γ/βάθμια Εκκλησιαστική Εκπαίδευση

Βάσει του άρθρου 3 του ν. 3432/06, οι μέχρι τότε λειτουργούσες (με βάση τον ν. 1946/1991 Ανώτερες (3ετούς φοίτησης) Εκκλησιαστικές Σχολές Αθηνών, Θεσσαλονίκης, Βελγής Ιωαννίνων και Ηρακλείου Κρήτης μετανομάσθηκαν σε Ανώτατες*** Εκκλησιαστικές Ακαδημίες (ΑΕΑ), έχοντας ως σκοπό να «καταρτίσουν στελέχη της Ορθόδοξης Εκκλησίας στην Ελλάδα να παρέχουν εκπαίδευση και να χορηγούν πτυχία ιδίοι μοί με εκείνα των Ιδρυμάτων της Ανώτατης Εκπαίδευσης». Η λειτουργία των Ανωτάτων Εκκλησιαστικών

Ακαδημιών ξεκίνησε από το ακαδημαϊκό έτος 2007-2008.

Πρόσβαση στα προγράμματα σπουδών των Ανωτάτων Εκκλησιαστικών Ακαδημιών έχουν οι κάτοχοι απολυτηρίου Γενικού Λυκείου ή άλλου ισότιμου σχολείου δευτεροβάθμιας εκπαίδευσης σύμφωνα με τις προϋποθέσεις και τους όρους του συστήματος εισαγωγής στην Τριτοβάθμια Εκπαίδευση, εφόσον είναι Χριστιανοί Ορθόδοξοι, ειδικά δε για τα Προγράμματα Ιερατικών Σπουδών γίνονται δεκτοί μόνο άρρενες υποψήφιοι. Ειδικά για τους κατόχους απολυτηρίου Εκκλησιαστικού Λυκείου προβλέπεται το προνόμιο της πρόσβασης σε ποσοστό 10% επιπλέον του αριθμού των εισακτέων.

Τα προγράμματα σπουδών είναι διάρκειας οκτώ ακαδημαϊκών εξαμήνων (δέσους φοίτησης) και η φοίτηση σε αυτά είναι υποχρεωτική. Σε κάθε Ανώτατη Εκκλησιαστική Ακαδημία ιδρύεται, οργανώνεται και λειτουργεί πρόγραμμα Ιερατικών Σπουδών, οι απόφοιτοι του οποίου εντάσσονται σε μισθολογική βαθμίδα πανεπιστημιακής εκπαίδευσης (ΠΕ και στην Α' μισθολογική κατηγορία, όπως οι πτυχιούχοι των Θεολογικών Σχολών των παν/μίων). Για τις ανάγκες των Ανωτάτων Εκκλησιαστικών Ακαδημιών ιδρύονται τα ακόλουθα επιπλέον προγράμματα σπουδών: «Διοίκησης και Οργάνωσης Εκκλησιαστικών Ιδρυμάτων», «Παισιογραφίας», «Διοικητικής Υποστήριξης Ιερών Μητροπόλεων και Εννοριών», «Εκκλησιαστικής Μουσικής και Ψαλτικής», «Διαχείρισης Εκκλησιαστικών Κειμηλίων» και «Κοινωνικής Αλληλεγγύης».

Σημειώνεται ότι στην Εκκλησία της Ελλάδος, μόνο οι κενές εφημεριακές (οργανικές) θέσεις των κληρικών ανέρχονται περίπου σε 1.200 και οι περισσότερες σφοδρως περιοχές της ελληνικής υπαίθρου, ενώ υπάρχει σχετική επάρκεια στις μεγάλες πόλεις – ενώ σε άλλες τόσες θέσεις υπάρχουν διοικητικά κενά, τα οποία ανα-

Πίνακας Εκκλησιαστικών Σχολείων

ΕΚΚΛΗΣΙΑΣΤΙΚΑ ΛΥΚΕΙΑ και ΓΥΜΝΑΣΙΑ: Αθηνών (Γ/σιο – Λύκειο), τηλ. 210 – 7245401 και 7295560, Βελγής Ιωαννίνων (Λύκειο), τηλ. 26530 – 41285, Βόλου (Λύκειο), τηλ. 24210 – 45348, Καβάλας (Λύκειο), τηλ. 2510 – 316283, Κηφισίας (Γ/σιο – Λύκειο), τηλ. 23410 – 27680, Κορίνθου (Λύκειο), τηλ. 27440 – 63187, Λαμίας (Γ/σιο – Λύκειο), τηλ. 22310 – 21381, Νεοπόλεως Θεσ/νίκης (Γ/σιο – Λύκειο), τηλ. 2310 – 735717, Εόνης (Γ/σιο – Λύκειο), τηλ. 25410 – 22362, Πατρών (Λύκειο), τηλ. 2610 – 225542, Ριζορείου (Αθήνα, Λύκειο), τηλ. 210 – 6814048, Διονύσιον Βορ. Αιγαίου, Θυμιάνα Χίου (Λύκειο), τηλ. 22710 – 32167, Τήνου (Γ/σιο – Λύκειο), τηλ. 22830 – 22283, Φθιώρης (Λύκειο), τηλ. 23850 – 23300, Πάμμου (Γ/σιο – Λύκειο), τηλ. 22470 – 31287, Αθωνιάδος (Καρυές Αγ. Ορους, Γ/σιο – Λύκειο), τηλ. 23770 – 23220, Χανίων (Γ/σιο – Λύκειο), τηλ. 28210 – 44475

ΙΕΡΑΤΙΚΑ ΣΧΟΛΕΙΑ ΔΕΥΤΕΡΗΣ ΕΥΚΑΙΡΙΑΣ (ΙΣΔΕ): Καρδίτσας, τηλ. 24410 – 29458, Κατερίνης, τηλ. 23510 – 22679, Καθαμάτας, τηλ. 27210 – 20818

ΕΚΚΛΗΣΙΑΣΤΙΚΑ ΙΕΚ: Ριζορείου, τηλ. 210 – 6853494, Αιγάλεω, τηλ. 210 – 9763227, Θεσσαλονίκης (Νεοπόλεως), τηλ. 2310 – 600963, Καβάλας, τηλ. 2510 – 233029, Εόνης, τηλ. 25410 – 77464, Φθιώρης, τηλ. 23850 – 45015, Πατρών, τηλ. 2610 – 436098, Κορίνθου, τηλ. 27410 – 85991, Χανίων, τηλ. 28210 – 59855, Κατερίνης, τηλ. 23510 – 29552, Καρδίτσας, τηλ. 24410 – 29458, Λάρισας, τηλ. 2410 – 551904, 553798, Αλεξανδρουπόλεως, (υπό σύσταση).

μένουν τη στελέχωση τους από εξειδικευμένα στελέχη για να προωθηθεί με αποτελεσματικότερους ρυθμούς το ποιμαντικό και κοινωνικό έργο της Εκκλησίας.

Πώς διαμορφώνεται η αγορά εργασίας

Φαίνεται ότι οι νέες, ευέλκτες μορφές της παρεχόμενης εκκλησιαστικής κατάρτισης (ειδικά στα Ιερατικά Σχολεία Δεύτερης Ευκαιρίας και στα Εκκλησιαστικά ΙΕΚ) και τα κίνητρα (βαθμολογικά – μισθολογικά για τους ήδη υπηρετούντες Ιερείς) που δόθηκαν στο πλαίσιο της βελτίωσης των συνθηκών διαβίωσης και της επαγγελματικής εξέλιξης των υποψηφίων και εν ενεργεία κληρικών μέσω της απόκτησης συγκεκριμένων δεξιοτήτων, λειτουργούν θετικά σε πρώτη φάση και για υποψήφιους και εν ενεργεία κληρικούς (αλλά και κορίτσια τα οποία με τη φοίτησή τους στα ΕΙΕΚ επιδιώκουν

την πρόσληψή τους σε διοικητικές θέσεις στον εκκλησιαστικό οργανισμό), με αποτέλεσμα τα εκκλησιαστικά σχολεία Β/βάθμιας εκπαίδευσης και τα ΕΙΕΚ να αποτελέσουν πόλο έλξης για περισσότερους απούσατες.

Αξίζει να σημειωθεί ότι ειδικές έρευνες (βλ. Κατσάνεβα, Θεοδ. «Επαγγέλματα του μέλλοντος», εκδ. Πατάκι, Αθήνα, 2002, σελ. 125) διαβλέπουν ως «πολύ θετικές» τις προοπτικές επαγγελματικής αποκατάστασης για τα «εκκλησιαστικά επαγγέλματα-λειτουργήματα». Πιστεύουμε ότι για τη συνέχιση αυτής της θετικής εξέλιξης ουσιαστικό ρόλο θα μπορούσε να διαδραματίσει και ο θεσμός του Σχολικού Επαγγελματικού Προσανατολισμού (ΣΕΠ) στο Γυμνάσιο και το Λύκειο, με την παροχή υπεύθυνης ενημέρωσης και πληροφοριών στη βάση των (νέων) δεδομένων που δημιουργεί στην εκκλησιαστική εκπαίδευση το νέο, εκσυγχρονισμένο νομοθετικό πλαίσιο.

τική υπαλληλίας σε μια μητροπολίτη ή να σπουδάσει σε κάποια ΑΕΑ Συντήρηση Εκκλησιαστικών Κειμηλίων ή Βυζαντινή Μουσική ή Παλαιογραφία: Σε ποιο θεολογικό επιχείρημα υποκαύει η εν λόγω απόφαση για αποκλεισμό, σε ποιά λογική; Η Ιερά Σύνοδος που τώρα αναδρά για τη φοίτηση κοριτσιών στα Εκκλησιαστικά Λύκεια (γιατί δεν) είχε αναδράσει όταν είχε επιτραπεί η φοίτηση κοριτσιών στα Ποιμαντικά τμήματα (!) των Θεολογικών Σχολών;

*** Βάσει της υπ' αριθμ. πρωτ. Δ' 19369/2-82006 απόφασης της Διεύθυνσης Κατάρτισης του Οργανισμού Επαγγελματικής Εκπαίδευσης και Κατάρτισης (ΟΕΕΚ) Σημειωθέτω ότι οι απόφοιτοι των ΕΙΕΚ, στην περίπτωση που Ιερών κατατάσσονται στη Β' μισθολογική κατηγορία, ενώ του σημερινού Εκκλησιαστικού Λυκείου στη Γ'.

*** Να τιν., νομική ιστορία της «ανωτατοποίησης» των Ανωτέρων Εκκλησιαστικών Σχολών, οι ενδιαφερόμενοι μπορούν να διαβάσουν το – υπό το τίτλο «Πατ' είναι δικαιολογημένες οι αντιδράσεις των

θεολόγων» – σχετικό άρθρο μας στην εφημ. «Ορθόδοξος Τύπος», 28/10/2005, σελ. 1 και 4, το οποίο υπήρξε και «προφικτικό», υπό την έννοια ότι είδε την αντισυνταγματικότητα του σχετικού νόμου, την οποία επισήμανε αργότερα και το αρμόδιο τμήμα του Συμβουλίου της Επικρατείας (ΣΕ), αναπέμποντας το νόμο προς το υπ. Παιδείας. Αυτή τη στιγμή, εξ' εφόψεως νομικής, οι ΑΕΑ ευρίσκονται κυριολεκτικά στον «αέρα»...

Πληροφορίες: Οι ενδιαφερόμενοι μπορούν να βρουν περισσότερες και ειδικότερες πληροφορίες για τα εκκλησιαστικά σχολεία στις ιστοσελίδες:

* http://www.yperth.gr/el_ec_page156.htm (υπ. Παιδείας και Θρησκευμάτων, για τα Εκκλησιαστικά Λύκεια και τα Ιερατικά Σχολεία Δεύτερης Ευκαιρίας (ΙΣΔΕ), και στο τηλ. 210 – 3442173. Δ/νση Εκκλησιαστικής Εκπ/σης)

* www.oeeek.gr (Οργανισμός Επαγγελματικής Εκπαίδευσης και Κατάρτισης, για τα Εκκλησιαστικά ΙΕΚ τηλ. 210 – 2709012, Γραφείο Τύπου και Δημοσίων Σχέσεων).